

INTERVENCIÓ ARQUEOLÒGICA

INFORME / MEMÒRIA CIENTÍFICA

**CONTROL ARQUEOLÒGIC
AL CARRER MERCADERS, 29-31**

**BARCELONA
EL BARCELONÈS**

2-6 D'ABRIL DE 2004

CODI M.H.C.B.: 030/04



AUTOR

ÀLEX VIDAL SANCHEZ

DATA

6 DE MAIG DE 2004

**CONTROL ARQUEOLÒGIC AL CARRER MERCADERS, 29-31
BARCELONA. EL BARCELONÈS
2 – 6 D'ABRIL DE 2004**

Execució: Actium Patrimoni Cultural, S.L.

Direcció Tècnica: Àlex Vidal Sanchez

Promoció i finançament: ALPI Telecomunicacions / Catalana Telecomunicacions
S.O.X., S.A.



**CONTROL ARQUEOLÒGIC AL CARRER MERCADERS, 29-31
BARCELONA. EL BARCELONÈS
2 – 6 D’ABRIL DE 2004**

SUMARI

1.INTRODUCCIÓ	4
2. SITUACIÓ.....	4
3. MARC GEOGRÀFIC I GEOLÒGIC	6
4. MOTIVACIÓ.....	6
5. NOTÍCIES HISTÒRIQUES I ANTECEDENTS.....	6
5.1. ANTECEDENTS HISTÒRICS	6
5.2. ANTECEDENTS ARQUEOLÒGICS.....	7
6. METODOLOGIA	8
7. TREBALLS REALITZATS I RESULTATS DE LA INTERVENCIÓ	9
8. CONCLUSIONS	10
ANNEX 1: DOCUMENTACIÓ FOTOGRÀFICA.	
ANNEX 2: DOCUMENTACIÓ PLANIMÈTRICA.	

CONTROL ARQUEOLÒGIC AL CARRER MERCADERS, 29-31

BARCELONA. EL BARCELONÈS

2 – 6 D'ABRIL DE 2004

1.INTRODUCCIÓ

Aquesta memòria que presentem fa referència als treballs de la intervenció arqueològica realitzada al carrer de Mercaders, 29-31 de Barcelona entre els dies 2 i 6 d'abril de 2004.

La intervenció arqueològica ha estat motivada per les obres promogudes per l'empresa "Catalana de Telecomunicacions Societat Operadora de Xarxes, S.A." que havia de realitzar una rasa d'aproximadament 45 metres de llargada per a l'estesa de cable subterrani. Dita rasa s'ha obert davant dels números 29-31 del carrer de Mercaders, al districte de Ciutat Vella de Barcelona, en un indret molt proper al mercat de Santa Caterina al mateix districte i en un terreny d'argiles quaternàries.

Les tasques arqueològiques han consistit en el seguiment arqueològic de l'obertura de la rasa sobre el paviment del carrer i en el control de la possible aparició de restes arqueològiques en el subsòl d'aquesta part de la ciutat. L'indret de l'actuació s'inclou en una zona d'interès arqueològic i d'alt valor històric.

La direcció tècnica de seguiment i control i arqueològic ha estat duta a terme per l'arqueòleg de ACTIUM PATRIMONI CULTURAL S.L. Àlex Vidal Sánchez, qui ha estat autoritzat amb el corresponent permís de la Direcció General del Patrimoni Cultural. Els treballs han finalitzat a dia 6 d'abril de 2004. El projecte d'intervenció i la supervisió dels treballs han estat realitzats pel Servei d'Arqueologia Urbana del Museu d'Història de la Ciutat de Barcelona, engegant el procés de recerca preventiva per a la localització de possibles restes patrimonials afectades per l'actuació urbanística.

2. SITUACIÓ

La intervenció arqueològica s'ha dut a terme en el tram del carrer Mercaders comprès entre els números 29 i 31. L'indret es situa en ple barri de Santa Caterina de Barcelona, al districte de Ciutat Vella.

Les coordenades UTM de la rasa són:

X: 431322,27

Y: 4582094,05

Z: 7,0 m.s.n.m.





Plànol de Situació: 1:100.000



Plànol de Situació: 1:20.000



3. MARC GEOGRÀFIC I GEOLÒGIC

L'àmbit d'actuació es situa al bell mig del Pla de Barcelona, concretament en el sector denominat pla de baix, caracteritzat pel domini de materials al·luvials aportats per rieres, torrents i aigües d'escorrentiu provinents de la Serra de Collserola. Aquesta plana antigament es desdibuixava per petits turons de poca alçada, com el Tàber o el Turó dels Ollers, tots ells engolits ja des de l'incipient urbanisme de la ciutat de Barcelona.

El solar on s'ha realitzat l'actuació arqueològica es situa a 7 m.s.n.m., i el seu subsòl, en la capa més exterior, és formada per diversos estrats d'argiles, alguns d'ells d'elevat component calci.

4. MOTIVACIÓ

La intervenció arqueològica ha estat motivada per les obres realitzades per l'empresa ALPI Telecomunicacions / Catalana de Telecomunicacions Societat Operadora de Xarxes, S.A. que ha de fer una rasa d'aproximadament 45 metres de llargada per a l'estesa de cable subterrani davant dels números 29-31 del carrer de Mercaders de la ciutat de Barcelona.

5. NOTÍCIES HISTÒRIQUES I ANTECEDENTS

5.1. ANTECEDENTS HISTÒRICS

El carrer esmentat, on es situa la rasa, es localitza molt a prop del solar del mercat de Santa Caterina, on s'aixecava l'antic convent que porta el mateix nom. En època romana, aquest espai es trobava a extramurs de la ciutat, formant part del *ager* de la colònia. Era una zona que estava, a la seva vegada, travessada per la Via Augusta (Huertas i Morer 1998, pàg 3), via principal d'articulació del territori. La activitat predominant en aquesta àrea en època altimperial fou la de lloc d'abocaments, eliminació de residus possiblement de forns d'àmfores, enterraments i hàbitat dispers. En la Antiguitat Tardana aquesta funció canvia i el lloc es converteix en un àrea d'enterraments, com posa de manifest la necròpolis de l'avinguda de Francesc Cambó (Huertas i Morer 1998, pàg. 3) i el conjunt funerari documentat dins del mercat.

Per construir el mercat es va procedir a la destrucció del convent de Santa Caterina, conjunt arquitectònic que es va començar a construir a la primera meitat del S. XIII en un indret on es localitzaven unes cases donades per la ciutat. En aquella època aquest sector de la ciutat, situat fora de les muralles, es caracteritzava per la escassa ocupació, predominant els espais d'horts i algunes construccions. A finals del S. XIV, Pere III construí la muralla que va circumdar el barri fins al S. XIX. Amb aquestes obres l'hi donà un impuls urbanístic i social al barri reforçat amb l'establiment de les ordres religioses i personatges de la noblesa que van construir els seus palaus dins d'aquest nou sector de la ciutat.

El mercat de Santa Caterina es va construir a mitjans del segle XIX com a element fonamental de la reforma urbanística del barri de Sant Pere i com a lloc de proveïment de mercaderies i aliments pels ciutadans d'aquest sector de la ciutat. Està delimitat pels carrers, Giralte i Pellisser a l'est, Freixures a l'oest i Cambó al nord. Al carrer Colomines el mercat no tenia façana ja que era ocupat aquest espai per



unes construccions de funcionalitat diversa al llarg del temps. Aquest edifici se situa en una zona de transició entre la via Laietana i el barri pròpiament dit de Sant Pere.

5.2. ANTECEDENTS ARQUEOLÒGICS

A l'àrea pròxima al carrer afectat per la nostra actuació es van dur a terme amb anterioritat una sèrie d'intervencions arqueològiques amb els següents resultats:

Intervenció a l'avinguda Cambó.

Entre els anys 1984 i 1985, a càrrec de els/les arqueòlegs/gues Maite Miró, Anna Oliver, Emilia Pagès, Eduard Riu i Carolina Rovira, es realitzà una actuació a laavinguda Cambó amb la finalitat de determinar la viabilitat de la construcció d'un pàrking soterrat. Amb aquest propòsit es va procedir a l'excavació de quatre cales a banda i banda de dit carrer, identificant-se amb el números 1 i 2 entre els carrers de Freixures i de Giralte Pellisser, la número 3 entre Freixures i Mercaders i la número 4 entre la plaça d Antoni Maura i carrer de les Beates. Els resultats van ser els següents:

A la cala 1, entre el carrer Giralte Pellisser i l'entrada al Mercat de Santa Caterina es van determinar 4 fases diferenciades:

Es va constatar la presència d'un abocador relacionat amb un centre de producció ceràmica, amb restes d' àmfors Pascual 1 i Dressel 2/4, així com de diferents rebuigs de forn.

Una segona fase inclouria un pou i part d'una necròpoli en ús des de el segle VI dC fins a època indeterminada, en la que van aparèixer tres enterraments de fossa i caixa de *tegula*.

La tercera fase correspon al període entre els segles XIII i XIX, i ve determinada per la presència d'un pou relacionat amb els equipaments del convent de Santa Caterina, i que es trobaria a la zona dels horts.

Per últim es van trobar les fonamentacions de cases posteriors a l'enderrocament del convent.

A la cala 2, entre el carrer Freixures i l'entrada al mercat de Santa Caterina es van determinar dues fases:

Un àrea amb restes de fosses detrítiques o sitges, amb farciments amortitzats durant el segle XVI.

Un conjunt de fonamentacions post-conventuals.

La cala 3, entre el carrer de Freixures i el carrer de Mercaders va proporcionar els següents resultats:

1- Part d'una necròpolis on es van documentar cinc sepultures i una fossa excavades en les argiles amb materials ceràmics tardo-romans.

2- Una estructura indeterminada possiblement relacionada amb un edifici medieval.

Restes de construccions contemporànies i d'una claveguera del segle XIX.



Finalment a la cala 4, situada al costat de muntanya entre la plaça d'Antoni Maura i el carrer Beates es van diferenciar quatre fases:

En primer lloc un estrat d'argiles oxidades amb presència de material ceràmic romà rodat

Part d'una necròpolis amb 5 enterraments: quatre d'ells en àmfora i un en caixa de tegula.

Estructures indeterminades posteriors a la necròpolis.

Finalment es documentà un mur de carreus, datable possiblement entre els segles XII/XIII i XV.

Intervenció al Mercat de Santa Caterina (Huertas 1998; Aguelo i Huertas, 2002)

Intervenció realitzada per a valorar des del punt de vista patrimonial les estructures conservades del convent i el seu grau d'arrasament, valorar la potencialitat arqueològica del solar i desemascarar i delimitar la planta general de les estructures conventuals. Per això es va dur a terme una sèrie de sondejos els quals van aportar informació relacionada amb la fonamentació de la església del convent de Santa Caterina, pertanyent a l'absis del s. XIV. També algunes estructures pertanyents a part de la façana de la capella de St. Raimon de Penyafort i restes d'estructures de les tombes de l'església (ss.XVII-XIX), a més de sediments d'època romana.

A l'any 2002, per tal de facilitar l'excavació de la zona de reserva arqueològica del solar de Santa Caterina, i la localització dels serveis que es podrien veure afectats per les futures obres per la construcció de la recollida pneumàtica, es realitzaren una sèrie de sondejos documentant estructures relacionades amb el convent de Santa Caterina.

6. METODOLOGIA

La zona on s'ha portat a terme la nostra intervenció arqueològica es localitza sobre la vorera del carrer Mercaders 29-31 seguint paral·lelament la línia de façana de la finca. El plantejament de les obres ha estat dissenyat per l'empresa *Catalana de Telecomunicacions Societat Operadora de Xarxes, S.A.* que també ha proporcionat la peonada necessària i la maquinària més adient per portar a terme les obres.

L'obertura del subsòl s'ha realitzat tant de forma mecànica com manual per mitjà d'una rasa excavada sobre la vorera del carrer esmentat per a la instal·lació dels serveis corresponents. Dita rasa s'allarga uns 45 metres i fa una amplada d'uns 50 cm, mentre que manté una profunditat d'uns 90 cm respecte al nivell actual del carrer. L'excavació del paviment de lloses i de la seva preparació es portà a terme mitjançant l'ús d'una màquina retroexcavadora. Tot seguit, es procedí a l'excavació manual de l'interior de la rasa fins assolir la profunditat de 90 cm. Finalment, la instal·lació del cable subterrani, el cobriment de la rasa i la restitució del paviment del carrer. Aquest sondeig també va estar controlat arqueològicament en tot moment ja que baixava fins als 90 cm de profunditat, per tant, en un possible punt d'aparició de restes arqueològiques. La runa acumulada s'abocava directament sobre un contenidor que era buidat regularment.

A l'hora d'enregistrar els possibles estrats documentats s'ha utilitzat el mètode Harris/Carandini, assignant un número d'Unitat Estratigràfica (UE) per a cadascun



dels estrats, farciments, retalls o qualsevol altre element d'entitat aparegut durant el procés d'excavació. Com a intervenció portada a terme a Barcelona s'ha identificat amb un número de codi del Registre d'Intervencions Arqueològiques del Servei d'Arqueologia (MHCB), el qual constarà a tota la documentació aportada i als possibles materials extrets de l'excavació. En el nostre cas correspon el codi 030/04 i així constarà arreu. Des de l'inici del procés s'ha realitzat la corresponent documentació fotogràfica en format de diapositiva i fotografia digital. El registre de diapositives portarà el mateix codi que el de la intervenció arqueològica juntament amb el número identificador de l'inventari fotogràfic. Al final del present treball s'adjunta la documentació gràfica resultant de l'excavació que inclou la planimetria general de resultats de la intervenció, així com en relació al projecte urbanístic ja esmentat.

7. TREBALLS REALITZATS I RESULTATS DE LA INTERVENCIÓ

La rasa oberta es localitza seguint la direcció que pren el carrer de Mercaders entre l'Avinguda Francesc Cambó i el número 31 del mateix carrer, restant excavada de forma contínua des de l'inici fins al final del tram obert. Cal assenyalar també que en aquest cas primer s'ha procedit a l'aixecament de les lloses que conformen el paviment del carrer (d'uns 5 cm de gruix) i a l'extracció d'una primera capa de ciment (d'uns 20 - 25 cm de gruix) que actuava com a part de l'arranjament del carrer actual. En aquest punt s'han documentat tots els possibles elements apareguts durant la intervenció. D'aquesta manera tenim una única rasa de 45 metres de llargada per 50 cm d'amplada oberta en direcció sud-nord i on només s'ha documentat un únic estrat per sota del paviment del carrer (UE 1).

Es tracta d'un estrat (UE 2) de sauló d'uns 60 cm de profunditat, que es troba barrejat amb altres materials moderns tals com plàstics, cables i tubs, reblint l'interior de la rasa fins a la cota assolida. Tenim doncs, una rasa de resultats negatius en quant a l'aparició d'estructures o qualsevol altre element arqueològic que indiqui una acció antròpica antiga en aquest punt. El nivell documentat s'interpreta com una rebliment amb sauló durant alguna remoció moderna del subsòl amb motiu d'obres de diversa naturalesa.



8. CONCLUSIONS

Tal i com s'ha indicat en el present treball, la rasa oberta en el subsòl d'aquest punt del carrer de Mercaders ha donat resultats negatius en quant a la presència de restes mobles o immobles que demostrin una ocupació antròpica en època antiga. En aquest sentit hem de tenir en compte un factor determinant com és l'alt grau d'afectació d'aquesta àrea, modificada en part per altres serveis o elements anteriors. Malgrat la proximitat de la zona d'intervenció amb les conegudes restes aparegudes a laavinguda Francesc Cambó i al mercat de Santa Caterina, no s'ha pogut documentar cap element relacionable amb aquelles. Hem de dir també que l'escassa profunditat assolida en algun punt del sondeig seria determinant a l'hora d'obtenir alguns resultats positius, que podrien aparèixer en unes cotes inferiors. L'estratigrafia recuperada durant l'excavació de la rasa, amb un únic nivell de sauló, sembla respondre al fet d'algunes remocions modernes del subsòl dirigides a la instal·lació de determinats serveis del carrer. Per tant, aquesta àrea prospectada es presenta molt alterada, fet que significaria la desaparició de possibles restes arqueològics a partir d'una cota determinada. És evident que en altres punts, a l'entorn de la zona sondejada en aquest cas, seria necessari un continuat seguiment arqueològic en base als importants precedents ja esmentats.

Àlex Vidal Sánchez

ACTIUM PATRIMONI CULTURAL, SL

6 de maig de 2004



ANNEX 1: DOCUMENTACIÓ FOTOGRÀFICA

ÍNDEX DE FOTOGRAFIA

FOTOGRAFIA *DESCRIPCIÓ*

- 1 Aixecament del paviment de la rasa 1.
- 2 Excavació de la rasa 1.
- 3 Excavació manual a l'interior de la rasa 1.
- 4 Vista general de la rasa 1 des de l'est.
- 5 Instal·lació de serveis a l'interior de la rasa 1, vista des de l'est.
- 6 Instal·lació de serveis a l'interior de la rasa 1, vista des de l'oest.
- 7 Detall de l'interior de la rasa 1.
- 8 Finalització dels treballs a la rasa 1.



FOTO 1: Aixecament del paviment.



FOTO 2: Excavació de la rasa 1



FOTO 3: Excavació manual a l'interior de la rasa 1.



FOTO 4: Vista general de la rasa 1 des de l'est.



FOTO 5 I FOTO 6: Instal·lació dels serveis a l'interior de la rasa 1. vista des de l'est i l'oest respectivament



FOTO 7: Detall de l'interior de la rasa 1

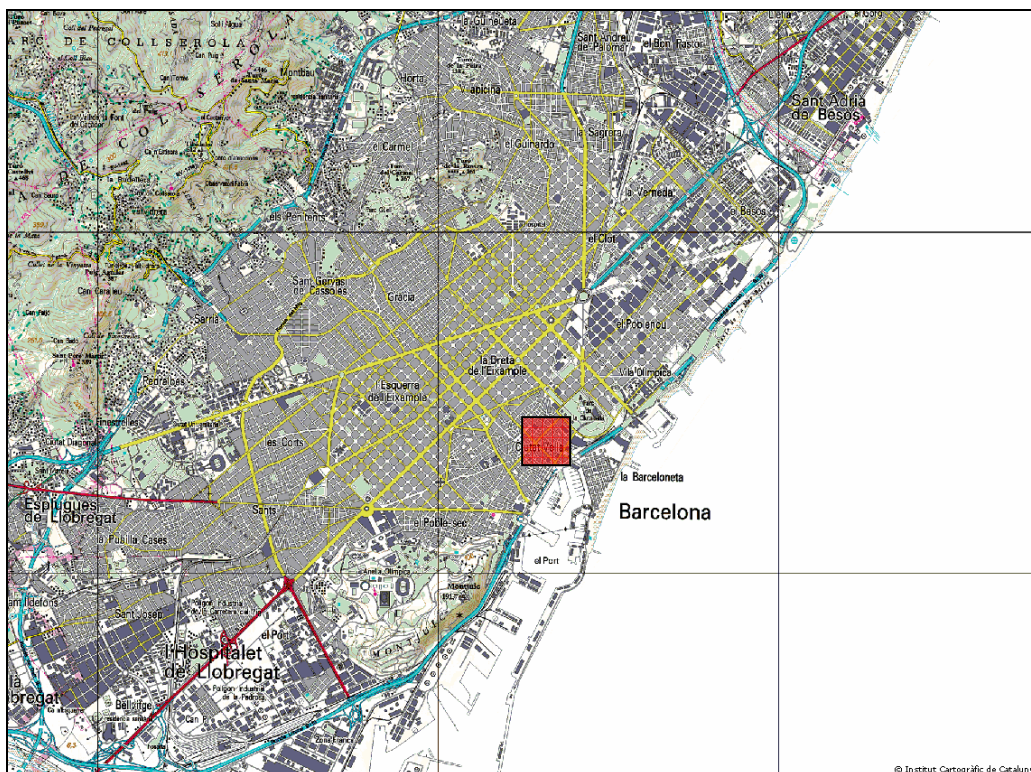


FOTO 8: Finalització dels treballs a la rasa 1.

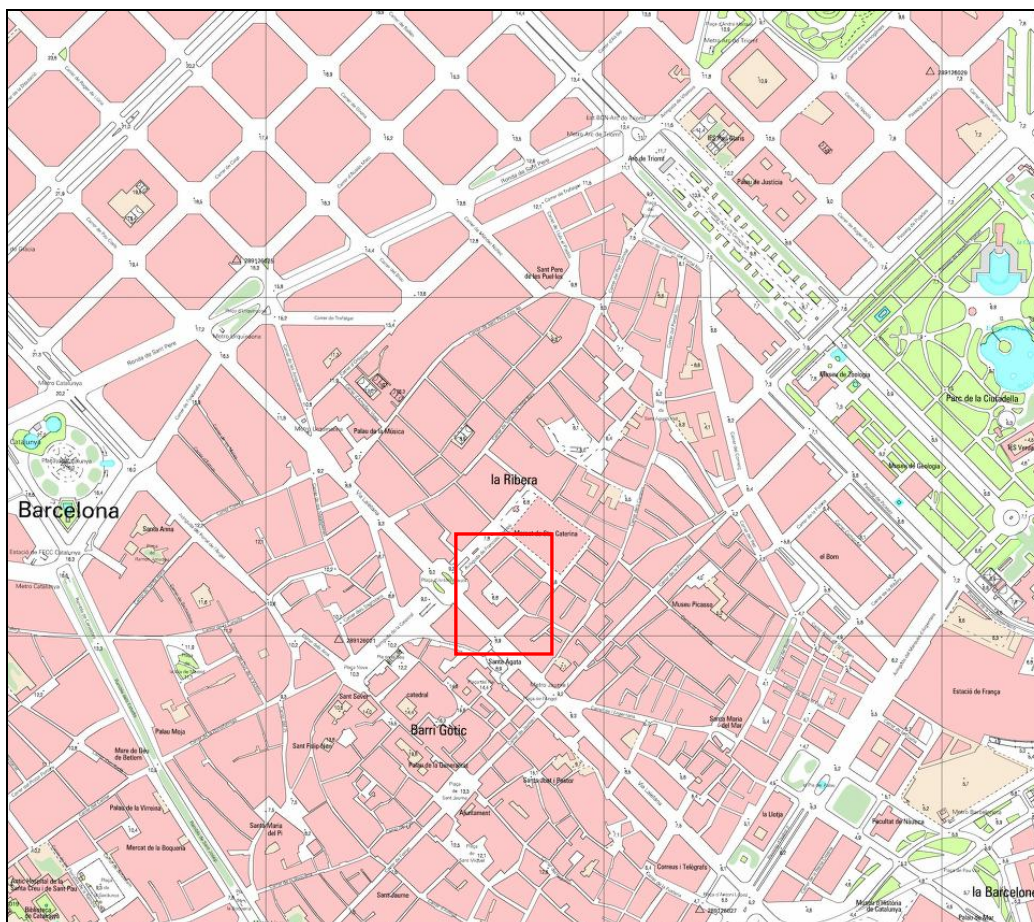
ANNEX 2: DOCUMENTACIÓ PLANIMÈTRICA

ÍNDIX DE PLANIMETRIA

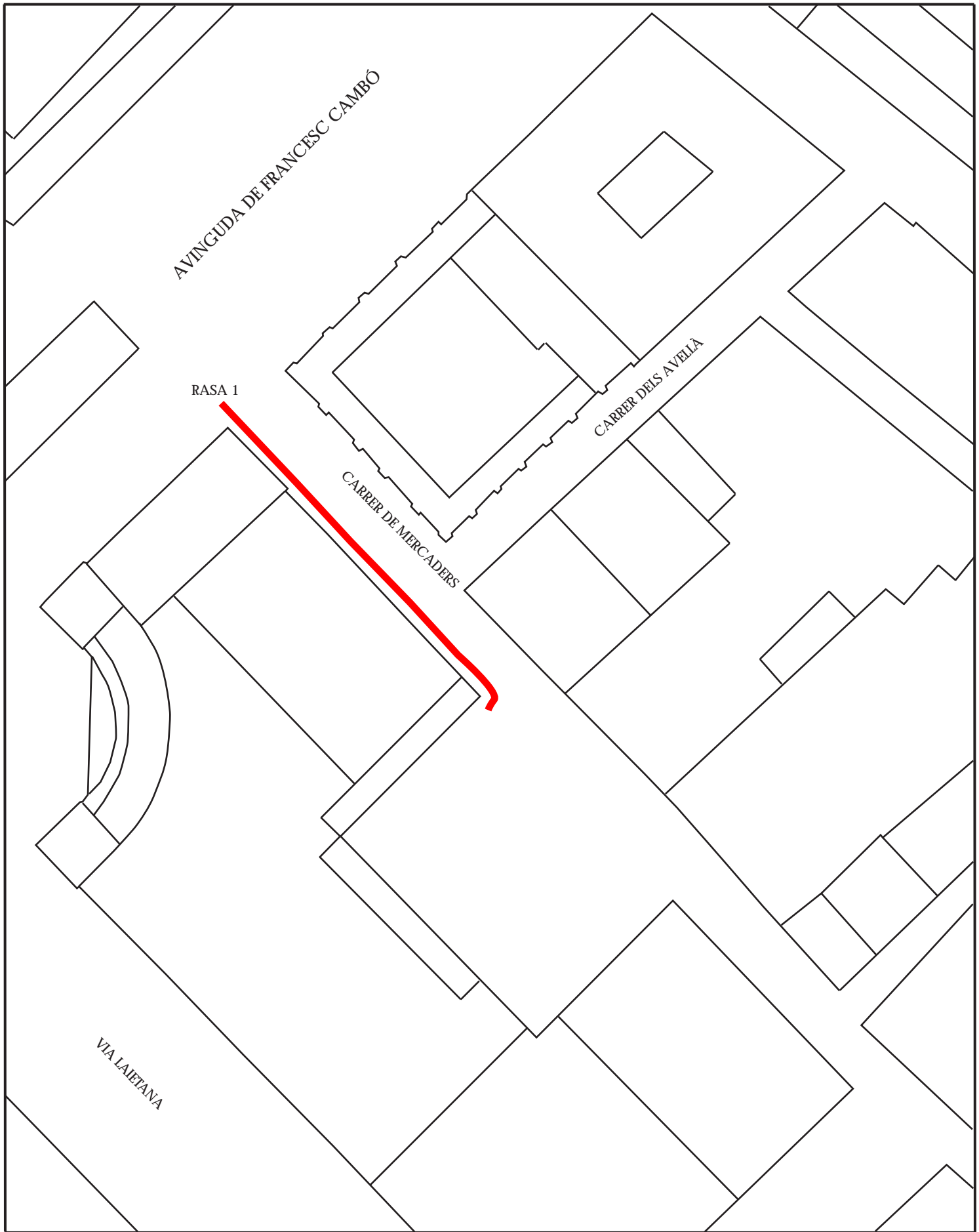
<i>DOCUMENT</i>	<i>TIPUS</i>	<i>TÍTOL</i>	<i>ESCALA</i>
1	Mapa	Situació de la rasa I	1/50.000
2	Mapa	Situació de la rasa II	1/5.000
3	Mapa	Situació de les rases en la trama urbana	1/500



PLÀNOL 1: Situació 1:50.000



PLÀNOL 2: Situació 1:5.000



INTERVENCIÓ: CARRER DE MERCADERS, 29-31 BARCELONA EL BARCELONÈS	TÍTOL PLÀNOL: PLANTA GENERAL: SITUACIÓ DE LA RASA	PROMOCIÓ: Catalana de Telecomunicacions Societat Operadora de Xarxes, S.A.	DATA: ABRIL de 2004 DIRECCIÓ TÈCNICA: ÀLEX VIDAL SANCHEZ	ACTIUM <small>patrimoni cultural s.l.</small>	
				ESCALA 1:500	PLÀNOL 3